

Sociaal Domein *Maastricht-Heuvelland*



Sociaal Domein Maastricht-Heuvelland

Regioplan Beschermd Thuis 2020

VOORWOORD	3
SAMENVATTING	4
<i>Visie</i>	4
<i>Veranderproces</i>	4
<i>Beslispunten</i>	5
AANLEIDING	7
<i>Korte terugblik</i>	7
<i>Facts and figures</i>	8
In bijlage 1 is een nader overzicht van de huidige Maatschappelijke Opvang- en Beschermd Wonen-plekken, alsmede een kostenoverzicht over 2016 en 2017 bijgevoegd DEEL 1. VISIE BESCHERMD THUIS	8
DEEL 1. VISIE BESCHERMD THUIS	9
A. <i>Bredere doelgroep</i>	9
B. <i>Doelstelling: Sociale Inclusie</i>	9
C. <i>Stabiele woonplek in de wijk</i>	10
D. <i>Spaarzaam gebruik van beschermde woonvoorziening</i>	11
E. <i>Herstel en participatie</i>	11
F. <i>Niemand afschrijven.</i>	11
Consequenties.	11
BESLISPUNTEN DEEL 1.	12
DEEL 2. VERANDERPROCES	13
A. <i>Verschuiving naar meer ambulante hulpverlening in de eigen omgeving van de burger</i>	15
B. <i>Brede doelgroep.</i>	16
D. <i>Vorm geven aan optimale solidariteit tussen de samenwerkende gemeenten.</i>	17
BESLISPUNTEN DEEL 2.	18
Bijlage 1. Overzicht aantallen en bedragen per oktober 2017	19
Bijlage 2. Uitvoeringsplannen 2018-2019	21

VOORWOORD

De gemeente Maastricht is door het rijk aangewezen als centrumgemeente voor de uitvoering van de taken Maatschappelijke Opvang en Beschermd Wonen voor de regio Maastricht-Heuvelland en Westelijke Mijnstreek. Deze wettelijke centrumconstructie komt per 2020 te vervallen. Iedere gemeente wordt dan verantwoordelijk voor deze beide taken, en ontvangen dan hiervoor rijksbudget. Rijk en VNG vragen aan de gemeenten om in de opmaat naar 2020 te kiezen voor een hen passende samenwerkingschaal. En voorts dienen deze nieuwe samenwerkingsverbanden een gezamenlijk gedragen toekomstkoers voor de taken Beschermd Wonen en Maatschappelijke Opvang te formuleren, en een plan van aanpak vast te stellen en nader uit te werken, zodat de uitvoering van deze taken per 2020 op de gewenste schaal operationeel is.

De 6 gemeenten in de regio Maastricht-Heuvelland willen de komende jaren een belangrijke stap zetten op het gebied van Maatschappelijke Opvang en . Kern van de verandering is dat zowel Maatschappelijke Opvang als veel meer lokaal 'in de wijk' wordt georganiseerd (waar in deze notitie 'wijk' staat dient ook 'kern' gelezen te worden). Momenteel bevinden de meeste voorzieningen zich nog in de stad Maastricht. Door ondersteuning, bescherming en behandeling zo veel mogelijk in de thuissituatie in te zetten, stijgt de kwaliteit van leven. Kwetsbare inwoners kunnen zo zelfstandig wonen en onderdeel zijn van de samenleving.

Door deze verschuiving komt ook meer gespecialiseerde hulpverlening in de wijk beschikbaar voor preventie. Hiermee kunnen wij, door eerder ondersteuning te bieden, problemen van kwetsbare personen verminderen of, liever nog, voorkomen. Iedere gemeente ontwikkelt hiervoor een basisoniveau aan ondersteuning, een 'gereedschapskist', waarmee de kwetsbare inwoners in de thuissituatie kunnen worden ondersteund. Voor personen die hoogspecialistische ondersteuning nodig hebben of bij wie de veiligheid in het geding is, worden regionale voorzieningen georganiseerd. Een andere belangrijke succesfactor is de beschikbaarheid van voldoende zelfstandige woonruimte. Binnen het dossier Wonen en Zorg in de gemeente Maastricht worden momenteel al nadrukkelijk prestatie-afspraken gemaakt met corporaties over beschikbare woningen voor deze doelgroep, maar ook afspraken over voorkoming van huisuitzetting en 2^e kansbeleid. Deze afspraken gaan we verbreden naar de Heuvellandgemeenten en ook naar andere woningverhuurders. Wij hebben bij deze verandering veel aandacht voor de inbedding in de wijk en de betrokkenheid van inwoners zoals burens en naasten. Wij willen immers dat deze verandering voor alle inwoners een vooruitgang wordt. De gewenste verschuiving van wonen in een instelling naar lokaal en zelfstandig wonen met begeleiding is een proces van jaren. Stap voor stap, door middel van lerend ontwikkelen, zullen wij de verdere verandering realiseren. Wij gaan uit van hetgeen al bestaat en vernieuwen wanneer nodig. Hiervoor is betrokkenheid zowel bij de gemeenten als ook bij de aanbieders van professionele ondersteuning.

De uitgangspunten en voorstellen in deze nota zijn in lijn met de Toekomstagenda Sociaal Domein Maastricht-Heuvelland 2022

Sociaal Domein *Maastricht-Heuvelland*

SAMENVATTING

Als samenwerkende M-H-gemeenten willen wij met onze partners ervoor zorgen dat alle inwoners deelnemen aan het dagelijks leven, ook de personen die nu ondersteuning ontvangen vanuit Maatschappelijke Opvang en . Idealiter hebben zij een zelfstandige woonruimte, werk en sociale contacten in hun eigen wijk. Om dit mogelijk te maken, krijgen zij ambulante professionele ondersteuning en is er informele zorg beschikbaar in de buurt, aansluitend bij de wensen en mogelijkheden van de persoon zelf. Daarnaast is oog voor de omgeving belangrijk, wij willen immers een prettige wijk voor iedereen.

Visie

De regionale koers is de uitkomst van een gezamenlijk denkproces met personen uit Maatschappelijke Opvang en , aanbieders en regiogemeenten. Tijdens de themasessies over de diverse onderwerpen die in dit kader zijn georganiseerd, bleek veel overeenstemming over de te volgen koers. De voorstellen van Dannenberg worden breed gedragen. Platform 31 benadrukt dit nog eens in hun rapport *Doorstromers Beschermd Wonen en Maatschappelijke Opvang, Thuis in de wijk*.

De kernelementen zijn:

- Zelfregie cliënt, eigen verantwoordelijkheid, keuzevrijheid en wederkerigheid
- Normaliseren en uitgaan van mogelijkheden van de burger
- Dicht bij huis, kleinschalige en woonvormen-op-maat; Lokaal wat lokaal kan, regionaal wat meerwaarde heeft
- Flexibele zorg/begeleiding en ruimte voor professionele afwegingen en beslissingen
- Snelle toegang tot de zorg, eenvoudiger systeem en integrale aanpak
- Garantie op langdurige zorg indien dit nodig is

Veranderproces

De M-H-gemeenten zien het als een gezamenlijke verantwoordelijkheid de ambitie de komende jaren te realiseren. Er zijn vier belangrijke veranderingen:

1. *Verschuiving naar meer ambulante hulpverlening in de eigen omgeving van de burger.* Door zelfstandig te wonen verbetert de kwaliteit van leven van kwetsbare inwoners. De reeds ingezette ambulantisering van de hulpverlening zal de komende jaren versterkt worden doorgezet. Deze ambulantisering is ook een noodzakelijke reactie op de extramuralisering in voorliggende velden als de GGZ- en VG-sector.
2. *Brede doelgroep.* Wij zien hierin het *Beschermd Wonen en de Opvang als één domein*, dat we willen transformeren naar de huidige tijdgeest, waarin vooral de focus ligt op een samenleving die zo is ingericht dat iedereen met of zonder beperking overal in, en met, zijn eigen omgeving aan mee kan doen (inclusieve samenleving).
3. *Inzet op herstel én preventie.* Door de lokale aanwezigheid van professionals kunnen problemen eerder worden aangepakt. Samenwerking tussen begeleiding en behandeling is hierbij cruciaal.
4. *Vorm geven aan optimale solidariteit tussen de samenwerkende gemeenten.*

De wethouders sociaal van het Sociaal Domein Maastricht-Heuvelland kozen voor samenwerking op de schaalgrootte Maastricht-Heuvelland als volgt:

“Gemeenten M-H formuleren gezamenlijk beleid, zorgen samen voor infrastructuur, dragen samen zorg voor toegang, registratie, kwaliteitscontrole, rechtmatigheidstoezicht, verantwoording, en maken afspraken over financiering en risico's.”

Deze samenwerkingsschaal werd als passend gezien vanwege de gezamenlijke Toekomstvisie Sociaal Domein Maastricht-Heuvelland 2022, vanwege een aansluitend en samenhangend Wmo-pakket, een goede schaal voor sturing op aanbieders, voldoende massa voor innovatie en ontwikkeling, voldoende financiële spankracht en risicospreiding, en kennisbundeling in de uitvoering.

De verandering zal een proces van jaren zijn, waarbij de samenwerkende gemeenten in overleg met de personen uit en Maatschappelijke Opvang, in bestuurlijke samenwerking met aanbieders, de ondersteuning gefaseerd zullen doorvoeren. Wij maken de stap van wonen in een instelling naar zelfstandig wonen met begeleiding pas als dat kan voor de betreffende persoon en zijn omgeving. Dit is een proces van maatwerk op individueel niveau.

Sociaal Domein Maastricht-Heuvelland

De regionale koers is het kader waarbinnen de toekomstige veranderingen worden gerealiseerd. Door lerend te ontwikkelen kunnen wij te zijner tijd de exacte inrichting bepalen.

Voorwaarden en landelijk proces

Het landelijk proces ondervindt momenteel vertraging, omdat de VNG het proces mbt de nieuwe verdeling van de budgetten per 2020 heeft stilgelegd. Omdat er nog onvoldoende zicht is op de remigratie van een deel van het cliëntenbestand naar de Wet langdurende zorg (Wlz) en de implicaties hiervan op het macro-budget BW.

Wel adviseert de VN nadrukkelijk om inhoudelijk de beweging in de regio's die op gang is gekomen op grond van het advies Dannenberg te blijven bevorderen.

Beslispunten

1. De colleges van Burgemeester en Wethouders van de gemeenten Eijsden-Margraten, Gulpen-Wittem, Maastricht, Meerssen, Vaals en Valkenburg aan de Geul besluiten ten aanzien van de gezamenlijke Koers Beschermd Thuis 2020, welke gebaseerd is op de rapportage en de aanbevelingen van de Commissie Toekomst (Dannenberg) "*Van Beschermd Wonen naar Beschermd Thuis*", als volgt:
 1. Als uitgangspunten van de Koers Beschermd Thuis 2020 gelden:
 - o Eigen verantwoordelijkheid, keuzevrijheid van de burger en wederkerigheid zijn vanzelfsprekend;
 - o Normaliseren en uitgaan van mogelijkheden;
 - o Ruimte voor professionele afwegingen en beslissingen;
 - o Eenvoudiger systeem en integrale aanpak;
 - o Lokaal wat lokaal kan, regionaal wat meerwaarde heeft. Houdt rekening met couleur locale.
 2. De kernelementen van de gezamenlijke Koers Beschermd Thuis 2020 zijn:
 - A. Brede definitie van de doelgroep: "*Mensen met een verstoorde zelfregulatie, die de regie op hun eigen leven amper hebben gekend of grotendeels kwijt zijn en ook met eventuele steun van anderen niet zelf kunnen zorgen voor een stabiele woonplek en een goed leven. Ze zijn niet in staat om op eigen kracht: zelfstandig te wonen en in andere noodzakelijke bestaansvoorwaarden te voorzien, hun persoonlijke veiligheid te waarborgen, en/of; de veiligheid van anderen en/of de bescherming van goederen - in de persoonlijke levenssfeer dan wel publieke ruimte - te waarborgen.*"
 - B. Doelstelling: Sociale inclusie
 - C. Stabiele woonplek in de wijk
 - D. Spaarzaam gebruik van beschermde woonvoorziening
 - E. Herstel en participatie
 - F. Niemand afschrijven
2. De Colleges van Burgemeester en Wethouders van de gemeenten Eijsden-Margraten, Gulpen-Wittem, Maastricht, Meerssen, Vaals en Valkenburg aan de Geul besluiten ten aanzien van de vormgeving en uitvoering van de gemeentelijke Wmo-taken Beschermd Wonen en Maatschappelijke Opvang vanaf 2020, hierna te noemen *Beschermd Thuis 2020*, alsmede ten aanzien van de opmaat en voorbereiding naar 2020, samen te werken op de schaalgrootte Maastricht-Heuvelland.
3. De Colleges van Burgemeester en Wethouders van de gemeenten Eijsden-Margraten, Gulpen-Wittem, Maastricht, Meerssen, Vaals en Valkenburg aan de Geul besluiten ten aanzien van het gezamenlijk veranderproces naar Beschermd Thuis 2020 in Maastricht-Heuvelland, vorm te geven volgens de navolgende projecten:
 1. *Verschuiving naar meer ambulante hulpverlening in de eigen omgeving van de burger*
 2. *Brede doelgroep.*
 3. *Inzet op preventie én herstel.*
 4. *Vorm geven aan optimale solidariteit in en tussen de samenwerkende gemeenten.*

Sociaal Domein Maastricht-Heuvelland

In deze projecten zullen in de periode 2018-2019 vraagstukken in gezamenlijkheid worden uitgewerkt, welke zullen leiden tot keuzen en voorstellen die vervolgens opnieuw aan de colleges te besluitvorming zullen worden voorgelegd.

Sociaal Domein *Maastricht-Heuvelland*



AANLEIDING

De Vereniging Nederlandse Gemeenten (VNG) heeft met het ministerie van Volksgezondheid Welzijn en Sport (MinVWS) afgesproken dat elke gemeente in 2020 zelf verantwoordelijk wordt voor Maatschappelijke Opvang en van inwoners en dat het budget wordt verdeeld over alle gemeenten. Dat is een ingewikkelde operatie die een zorgvuldig en meerjarig ingroeipad vereist. Om dit op een goede manier te realiseren, is besloten om op de schaal van Maastricht-Heuvelland een gezamenlijk regioplan te ontwikkelen. Dit regioplan bestaat uit een gezamenlijke visie – de regionale koers, en een veranderplan.

Korte terugblik

Maatschappelijke Opvang is al lang een taak van de gemeente Maastricht. Maastricht is centrumgemeente voor de regio's Maastricht-Heuvelland en Westelijke Mijnstreek. Maatschappelijke Opvang betreft het bieden van tijdelijk verblijf en ondersteuning aan personen die dakloos zijn. Vanaf 2008 is vanuit de Stedelijke Kompas-aanpak een forse impuls gegeven aan de Maatschappelijke Opvang. Zo is het aantal feitelijke dakloze personen aanzienlijk teruggedrongen en zijn mensen met een verslaving of ernstige psychiatrische problematiek opgenomen in specifieke opvangvoorzieningen, is er een aparte opvang voor zwerfjongeren gerealiseerd, en heeft de vrouwenopvang en de opvang voor slachtoffers van huiselijk geweld een kwaliteitsimpuls gekregen.

Vanaf 2015 is Maastricht als centrumgemeente ook verantwoordelijk voor de taak Beschermd Wonen. Beschermd Wonen biedt (tijdelijk) verblijf en ondersteuning aan personen die niet in staat zijn zelfstandig te leven als gevolg van GGZ-problematiek. De ondersteuning wordt geboden in 24-uursvoorzieningen, maar ook in ambulante vormen zoals Housing First en Beschermd Wonen-zonder-verblijf (voormalige VPT=Volledig Pakket Thuis constructie).

Sedert 2015 zijn de volumes Beschermd Wonen fors toegenomen, waardoor er een ook een forse budgetoverschrijding optrad. We zien als gevolg van de extramuralisatie meer mensen met een psychiatrisch beeld in de opvang terecht komen, En ook mensen met een verstandelijke beperking. Er zijn draaiknoppen ontwikkeld waardoor deze groei qua volumes en qua kosten beter beheersbaar worden.

Vanaf 2017 onderscheiden we Beschermd Wonen basis (de reguliere intramurale opvang en aanwezige 24/7-begeleiding) Beschermd Wonen Licht (voor gestabiliseerde cliënten; eveneens intramurale opvang en 24/7 begeleiding, zij het minder intensief) en Beschermd Wonen "zonder verblijf" (cliënt bewoont een woning van de aanbieder in onderhuur, is in staat om een gedeelte van de zelfregie (weer) op zich te nemen, maar hoeft nog 24/7 begeleiding, op afroep beschikbaar)

Voor de Toegang tot de voorzieningen Maatschappelijke Opvang en Beschermd Wonen is in 2014 gekozen voor een Centraal Voordeuroverleg, waarin centrumgemeente Maastricht en de aanbieders van BW en MO gezamenlijk de toegang vormgeven. Vanwege efficiëntie wordt deze constructie in 2018 doorontwikkeld naar een adviserend expertise-overleg waarin enkel de complexe zaken aan de orde komen. Niet-complexe zaken worden dan in 2018 en 2019 volgens de reguliere toegangsprocessen via de centrumgemeente afgehandeld.

Sedert 2009 is in de regio op verschillende manieren vormgegeven aan de Persoongerichte aanpak van multiprobleem situaties. Hier wordt procesregie gevoerd op meervoudige problematieken waarbij vaak meerdere hulpverleners betrokken zijn. Doel hiervan is om op een integrale en gecoördineerde manier hulp te bieden, gericht op herstel en voorkoming van verdere uitval.

Ondersteunend hieraan zijn in Maastricht met corporaties afspraken gemaakt ter voorkoming van huisuitzettingen en is een Meldpunt Schuldenproblematiek ingericht, waardoor vroegtijdige interventies mogelijk worden.

Sedert 2013 wordt tevens vormgegeven aan een netwerk van sociale teams in de wijken en kernen, waardoor problemen vroegtijdig kunnen worden gesignaleerd en snelle en gecoördineerde interventies mogelijk zijn.

Sociaal Domein Maastricht-Heuvelland

Facts and figures

In de regio Maastricht-Heuvelland maken wij nu nog onderscheid tussen de doelgroepen voor Maatschappelijke Opvang en . We zien evenwel dat deze groepen elkaar vaak overlappen qua profiel, maar ook qua begeleiding. Vaak zijn het dezelfde kwetsbare personen en vaak zijn het dezelfde aanbieders die de zorg verlenen.

- Volumes

De regio Maastricht-Heuvelland kent een capaciteit van 760 plaatsen. Het grootste deel (80%) van de capaciteit bevindt zich in de stad Maastricht.

- Maatschappelijke Opvang (excl Vrouwenopvang)	143 plekken
- Beschermd Wonen Zorg in Natura	530 plekken
- Beschermd Wonen Persoonsgebonden budget	87 plekken

-ontwikkeling-

Het aantal Beschermd Wonen-plaatsen dat onder de verantwoordelijkheid van de gemeenten valt (gefinancierd middels Wmo-gelden) zal vóór 2020 verminderd worden, omdat de groep zeer langdurig zorgafhankelijke cliënten landelijk zal worden overgeheveld naar de Wet langdurige zorg (Wlz). Om hoeveel personen dit zal gaan, is nog onbekend. De eerste landelijke studies hierover noemen een percentage van gemiddeld 23%.

- Aanbieders

Bij 21 aanbieders wordt Beschermd Wonen als zorg in natura geboden en 5 aanbieders bieden Maatschappelijke Opvang in onze regio.

- Kosten

De uitgaven voor Maatschappelijke Opvang en Beschermd Wonen in de regio Maastricht-Heuvelland bedragen per jaar € 25 miljoen.

In 2016 was er voor de uitvoering van BW en MO in de regio M-H een tekort van € 4,3 miljoen, en voor 2017 wordt dit tekort begroot op € 2,4 miljoen.

-ontwikkeling-

De komende jaren wordt dit tekort verder teruggebracht door het realiseren van een aantal draaiknoppen: volumebeheersing/-beperking en meer sturing op (uitstroom)resultaten door verbetering van (voorliggende) maatwerkvoorzieningen, betere aansluiting van het arrangementenpalet, passende tarifiering en verdere differentiatie van arrangementen.

De overheveling van de zeer langdurig afhankelijken naar de Wlz zal een evenredige vermindering van het landelijk BW-macro-budget met zich meebrengen. Ook hiervan zijn nog geen bedragen bekend.

In bijlage 1 is een nader overzicht van de huidige Maatschappelijke Opvang- en Beschermd Wonen-plekken, alsmede een kostenoverzicht over 2016 en 2017 bijgevoegd

DEEL 1. VISIE BESCHERMD THUIS

Basis voor onze regionale koers is het rapport van de Commissie Toekomst (Dannenberg) “*Van Beschermd Wonen naar Beschermd Thuis*”.

De Commissie Dannenberg (2015) heeft de VNG geadviseerd over de toekomst (en Maatschappelijke Opvang). Het advies bestaat uit drie delen:

- 1) zorg voor sociale inclusie,
- 2) maak alle gemeenten verantwoordelijk voor Maatschappelijke Opvang en en
- 3) werk samen als regiogemeenten.

In een filmpje wordt de visie van de commissie samengevat:

www.youtube.com/watch?v=AWYlvnaryms.

De regionale koers is de uitkomst van een gezamenlijk denkproces met personen uit Maatschappelijke Opvang en , aanbieders en regiogemeenten. Tijdens de themasessies over de diverse onderwerpen die in dit kader zijn georganiseerd, bleek veel overeenstemming over de te volgen koers.

Als uitgangspunten werden hierbij geformuleerd:

- Eigen verantwoordelijkheid, keuzevrijheid en wederkerigheid zijn vanzelfsprekend;
- Normaliseren en uitgaan van mogelijkheden;
- Ruimte voor professionele afwegingen en beslissingen;
- Eenvoudiger systeem en integrale aanpak;
- Lokaal wat lokaal kan, regionaal wat meerwaarde heeft. Houdt rekening met couleur locale.

Deze uitgangspunten sluiten nauw aan bij de Toekomstagenda Sociaal Domein Maastricht-Heuvelland 2022

De regionale koers van de samenwerkende gemeenten Maastricht-Heuvelland bevatten de volgende elementen:

A. Bredere doelgroep

Gezien de overlap tussen de doelgroepen Maatschappelijke Opvang (MO) en Beschermd Wonen, alsook de manier van begeleiding en opvang, wordt voorgesteld om dit onderscheid los te laten en de doelgroep als volgt te definiëren (cf. *Commissie Dannenberg*) :

“Mensen met een verstoorde zelfregulatie, die de regie op hun eigen leven amper hebben gekend of grotendeels kwijt zijn en ook met eventuele steun van anderen niet zelf kunnen zorgen voor een stabiele woonplek en een goed leven. Ze zijn niet in staat om op eigen kracht:

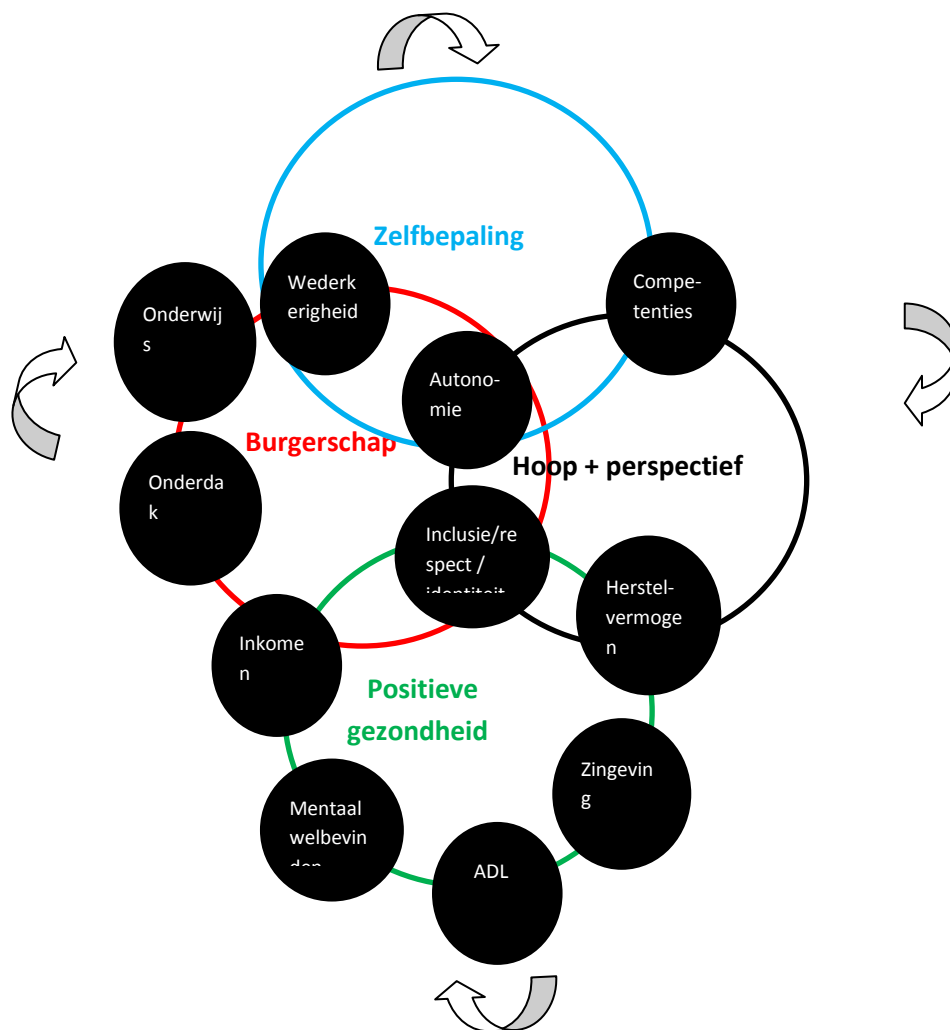
- *zelfstandig te wonen en in andere noodzakelijke bestaansvoorwaarden te voorzien. (sociale contacten, activiteiten, inkomen, gezondheid, veiligheid);*
- *hun persoonlijke veiligheid te waarborgen, en/of;*
- *de veiligheid van anderen en of de bescherming van goederen - in de persoonlijke levenssfeer dan wel publieke ruimte - te waarborgen.”*

B. Doelstelling: Sociale Inclusie

Als samenwerkende M-H-gemeenten willen wij met onze partners ervoor zorgen dat alle inwoners deelnemen aan het dagelijks leven, ook de personen die nu ondersteuning ontvangen vanuit Maatschappelijke Opvang en . Idealiter hebben zij een zelfstandige woonruimte, werk en sociale contacten in hun eigen wijk, kunnen zij richting geven aan hun leven (leefgebieden), en ondervinden zij respect, zingeving en perspectief.

In onderstaande figuur worden de pijlers voor sociale inclusie: Burgerschap, Zelfbepaling, Hoop en Perspectief, Positieve Gezondheid in onderlinge samenhang en afhankelijkheid weergegeven.

Sociaal Domein Maastricht-Heuvelland



C. Stabiele woonplek in de wijk

Beschermde woonplekken omvatten een breed arsenaal aan woonvarianten met flexibele begeleiding. De bescherming verwijst naar een op maat geboden compensatie van de verstoorde zelfregulatie door flexibele begeleiding (ambulant of intramuraal), (digitale) surveillance en behandeling en specialistische zorg, in aanvulling op wat aan zelfzorg en mantelzorg en andere bronnen beschikbaar is. De duur van de bescherming is afhankelijk van de eventuele verandering in de zelfregulatie van de mensen en niet van de systeemtijd van zorgsectoren ofwel een standaardduur van traject of verblijf. Door een in intensiteit en/of tijd begrensde bescherming in de eigen leefwereld blijven de competenties van mensen, hun zelfregie, hun verbindingen met anderen en beschikbare maatschappelijke bronnen zoveel mogelijk intact.

Aanvullend kan de betreffende persoon zo nodig gebruik maken van schuldhulpverlening, inkomensvoorzieningen en toeleiding naar (betaald of onbetaald) werk. Ook is tijdelijk verblijf in een timeout- of crisisvoorziening MZ (Maatschappelijke Zorg) mogelijk. De uiteindelijke bedoeling is te komen tot een gedifferentieerd palet aan crisisvoorzieningen voor cliënten van de maatschappelijke zorg, variërend van intensieve crisiszorg thuis (evt. hand-in-hand begeleiding), via time-outvoorzieningen in wijk of kern met passende formele en informele begeleiding en steunstructuur tot opname in een prikkelarme, beschutte omgeving met intensieve professionele begeleiding.

Doordat professionals, veel meer dan nu, actief zullen zijn in de wijk, wordt het ook mogelijk om meer aan preventie te doen. Hierdoor verwachten wij dat de vraag naar intensieve ondersteuning op termijn zal afnemen.

Volgende woningen zijn een essentiële voorwaarde om deze situatie te bereiken. De komende jaren moet in iedere gemeente dan ook extra woonruimte worden gecreëerd om personen zelfstandig of kleinschalig te kunnen laten wonen.

Daarbij is aandacht van gemeenten en instellingen nodig voor het creëren van draagvlak bij omwonenden. Onze ambitie is namelijk dat de mensen deel gaan uitmaken van de lokale gemeenschap en sociaal worden geaccepteerd. Een groot deel van de personen die ondersteuning ontvangt, is kwetsbaar en kan een extra steuntje van de buurtbewoners goed gebruiken. De ervaring heeft geleerd dat buurtbewoners daartoe zeker bereid zijn. Dit vraagt van de professionals dit contact te ondersteunen.

D. Spaarzaam gebruik van beschermde woonvoorziening

Een kleine groep mensen zal langdurig of blijvend zijn aangewezen op een intramurale 24/7-woonvoorziening, bijvoorbeeld bij degeneratie van cognitieve of mentale functies. Bij deze kleine groep mensen zal een scheiding tussen wonen, begeleiden (en behandelen) minder passend zijn. Ook bij deze mensen blijft de oriëntatie op volwaardig burgerschap bestaan. Geen mens wordt ooit afgeschreven.

E. Herstel en participatie

Uitgangspunten:

- We gaan uit van wat de mensen (nog) wel kunnen.
- De persoonlijke behoeften en de doelen van kwetsbare mensen zijn uitgangspunt van de begeleiding en behandeling. Deze doelen worden afgestemd op de mogelijkheden van de persoon en kunnen zich richten op herstel van zelfregie, maar ook op stabilisatie, voorkomen van terugval of zelfs gecontroleerde achteruitgang.
- Naast de persoon met kwetsbaarheden is het systeem van relaties focus van ondersteuning.
- De uitvoering voldoet aan kwaliteitseisen: regie zoveel mogelijk bij de cliënt, kwalitatieve werkrelatie gericht op resultaten in de begeleiding, gebruik van bewezen effectieve interventies, coördinatie van inzet van cliënt-naasten-professionals, periodieke toetsing van de persoon,
- ruimte voor professionals.

F. Niemand afschrijven.

Wmo zo breed mogelijk houden, zoals deze bedoeld is: als basisvoorziening voor noodzakelijke steun bij wonen en dagelijks functioneren.

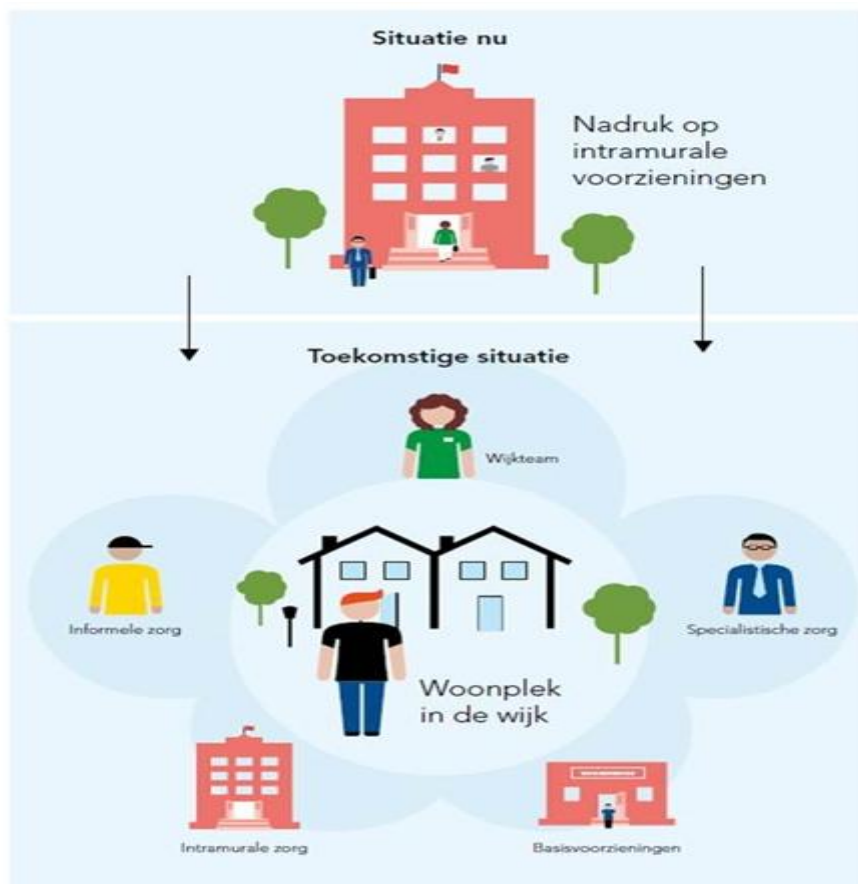
Consequenties.

De consequenties van bovenstaande visie zijn in ieder geval:

- Versterken van zelfmanagement, sociaal netwerk, ervaringsdeskundigheid en informele zorg
- Garanderen van langdurige begeleiding met flexibele intensiteit
- Ondersteuningscontinuüm voor herstel en participatie, niet alleen gericht op uitstroom, maar ook op het voorkomen van instroom. Preventie en uitstroom vereisen een integraal aanbod van zorg en ondersteuning dat daarop is ingericht.
- Een breed arsenaal van woonvarianten in de gehele regio; Afbouw van intramurale voorzieningen tot een beperkte capaciteit die nodig is voor de doelgroep die blijvend aangewezen is op een beschermde woonomgeving
- Beschikbare en betaalbare wooneenheden voor doorstroom en uitstroom
- Laagdrempelige toegang tot zorgfuncties
- Duurzaam samenwerken tussen gemeenten en zorgverzekeraars
- Borgen van kwaliteit en vraaggerichtheid van ondersteuning

Hierbij is samenhang vereist met andere domeinen zoals jeugdhulp, de sluitende aanpak personen met verward gedrag, forensische zorg en huisartsen, basis GGZ en de specialistische GGZ vanuit de Zvw. Maar ook met de domeinen Participatie (uitkeringen, reïntegratie), Armoedebestrijding (schulden), Ruimte, Wonen, en Veiligheid (politie, justitie, Veiligheidshuizen) Deze consequenties worden in Deel 2:Veranderproces als actiepunten verder uitgewerkt.

Sociaal Domein Maastricht-Heuvelland



Figuur 1 Visie Beschermd Thuis 2020

BESLISPUNTEN DEEL 1.

1. De colleges van Burgemeester en Wethouders van de gemeenten Eijsden-Margraten, Gulpen-Wittem, Maastricht, Meerssen, Vaals en Valkenburg aan de Geul besluiten ten aanzien van de gezamenlijke Koers Beschermd Thuis 2020, welke gebaseerd is op de rapportage en de aanbevelingen van de Commissie Toekomst (Dannenberg) "Van Beschermd Wonen naar Beschermd Thuis", als volgt:

Als uitgangspunten van de Koers Beschermd Thuis 2020 gelden:

- o Eigen verantwoordelijkheid, keuzevrijheid van de burger en wederkerigheid zijn vanzelfsprekend;
- o Normaliseren en uitgaan van mogelijkheden;
- o Ruimte voor professionele afwegingen en beslissingen;
- o Eenvoudiger systeem en integrale aanpak;
- o Lokaal wat lokaal kan, regionaal wat meerwaarde heeft. Houdt rekening met couleur locale.

De kernelementen van de gezamenlijke Koers Beschermd Thuis 2020 zijn:

- A. Brede definitie van de doelgroep: "Mensen met een verstoorde zelfregulatie, die de regie op hun eigen leven amper hebben gekend of grotendeels kwijt zijn en ook met eventuele steun van anderen niet zelf kunnen zorgen voor een stabiele woonplek en een goed leven. Ze zijn niet in staat om op eigen kracht: zelfstandig te wonen en in andere noodzakelijke bestaansvoorwaarden te voorzien, hun persoonlijke veiligheid te waarborgen, en/of; de veiligheid van anderen en/of de bescherming van goederen - in de persoonlijke levenssfeer dan wel publieke ruimte - te waarborgen."
- B. Doelstelling: Sociale inclusie
- C. Stabiele woonplek in de wijk
- D. Spaarzaam gebruik van beschermde woonvoorziening
- E. Herstel en participatie
- F. Niemand afschrijven

Sociaal Domein Maastricht-Heuvelland

DEEL 2. VERANDERPROCES

De M-H-gemeenten zien het als een gezamenlijke verantwoordelijkheid de ambitie de komende jaren te realiseren. Er zijn vier belangrijke veranderingen:

1. *Verschuiving naar meer ambulante hulpverlening in de eigen omgeving van de burger.* Door zelfstandig te wonen verbetert de kwaliteit van leven van kwetsbare inwoners. De reeds ingezette ambulantisering van de hulpverlening zal de komende jaren versterkt worden doorgezet. Deze ambulantisering is ook een noodzakelijke reactie op de extramuralisering in voorliggende velden als de Geestelijke gezondheid- en Verstandelijk gehandicaptensector
2. *Brede doelgroep.* Wij zien hierin het *Beschermd Wonen en de Opvang als één domein*, dat we willen transformeren naar de huidige tijdsgeschiedenis, waarin vooral de focus ligt op een samenleving die zo is ingericht dat iedereen met of zonder beperking overal in, en met, zijn eigen omgeving aan mee kan doen (inclusieve samenleving).
3. *Inzet op preventie én herstel.* Door de lokale aanwezigheid van professionals kunnen problemen eerder worden aangepakt. Samenwerking tussen begeleiding en behandeling is hierbij cruciaal.
4. *Vorm geven aan optimale solidariteit in en tussen de samenwerkende gemeenten.*

De wethouders sociaal van het Sociaal Domein Maastricht-Heuvelland kozen voor samenwerking op de schaalgrootte Maastricht-Heuvelland als volgt:

“Gemeenten M-H formuleren gezamenlijk beleid, zorgen samen voor infrastructuur, dragen samen zorg voor toegang, registratie, kwaliteitscontrole, rechtmatigheidstoezicht, verantwoording, en maken afspraken over financiering en risico's.”

Deze samenwerkingsschaal werd als passend gezien vanwege de gezamenlijke Toekomstvisie Sociaal Domein Maastricht-Heuvelland 2022, vanwege een aansluitend en samenhangend Wmo-pakket, een goede schaal voor sturing op aanbieders, voldoende massa voor innovatie en ontwikkeling, voldoende financiële spankracht en risicospreiding, en kennisbundeling in de uitvoering.

Maar ook zal de samenwerking binnen de verschillende onderdelen van de gemeenten geoptimaliseerd moeten worden. Samenwerking met Sociale dienst (Participatie), Veiligheid, Burgerzaken, Wonen, Ruimtelijke Ordening en Vergunningen is cruciaal voor het succes van dit veranderproces.

De verandering zal een proces van jaren zijn, waarbij de samenwerkende gemeenten in overleg met de personen uit en Maatschappelijke Opvang, in bestuurlijke samenwerking met aanbieders, de ondersteuning gefaseerd zullen doorvoeren. Wij maken de stap van wonen in een instelling naar zelfstandig wonen met begeleiding pas als dat kan voor de betreffende persoon en zijn omgeving. Dit is een proces van maatwerk op individueel niveau.

Voorwaarden en landelijk proces

Het Rijk en de VNG hebben een gezamenlijk ‘spoorboekje’ opgesteld waarin de gemeenten zich voorbereiden op 2020 en het Rijk een aantal randvoorwaarden invult. Het Rijk streeft ernaar in 2018 de contouren van de toekomstige verdeling van het budget op basis van een objectief verdeelmodel bekend te maken. En ook zou in het komende jaar duidelijk worden welke groepen in de Wet langdurige zorg (Wlz) worden ondergebracht en wat de gevolgen daarvan zullen zijn voor de taken van de gemeenten en het macrobudget Beschermd Wonen en Maatschappelijke Opvang. De eerste presentaties van een nieuw verdeelmodel waren echter niet positief (een verklaringsgraad van slechts 70%) en er is nog geen enkel zicht op de remigratie van de langdurig BW-clients naar de Wlz. VNG en Rijk geven aan dat de nieuwe verdeling van de middelen over alle gemeenten mogelijk niet per 2020 gerealiseerd kan worden. Wel adviseert de VN nadrukkelijk om inhoudelijk de beweging in de regio's die op gang is gekomen op grond van het advies Dannenberg te blijven vasthouden alsook het tempo.

In onderstaande tabellen worden deze 4 veranderingen nader belicht en worden nader uit te werken vraagstukken en actiepunten benoemd. Deze worden in de periode 2018-2019 projectmatig uitgewerkt, en per vraagstuk zullen dan voorstellen ter besluitvorming worden voorgelegd aan de deelnemende gemeenten.

De uitvoering van de verder te ontwikkelen thema's en actiepunten zoals beschreven in het Plan van aanpak, wordt opgedragen aan een regionale projectgroep, met deelnemers uit de 6 samenwerkende gemeenten op basis van deskundigheid op de verschillende deelgebieden. De projectgroep zal de betrokken partijen (cliënt- en familievertegenwoordigers, samenwerkingspartners, buurtkaders, enz.) ook in de verdere uitwerking nauw betrekken. Sturing ligt in handen van het Portefeuillehoudersoverleg Sociaal Domein (bestuurlijk) en de Directiegroep Sociaal Domein (ambtelijk). Uitgangspunt is dat dit binnen de bestaande formatie en binnen de begroting van de Toekomstagenda Sociaal Domein Maastricht-Heuvelland gerealiseerd wordt.

A. Verschuiving naar meer ambulante hulpverlening in de eigen omgeving van de burger

Door zelfstandig te wonen verbetert de kwaliteit van leven van kwetsbare inwoners. De reeds ingezette ambulantisering van de hulpverlening zal de komende jaren versterkt worden doorgezet. Maar we blijven ook oog houden voor degenen voor wie zelfstandig wonen geen reëel perspectief is.	
Vraagstukken	Actiepunten
bevorderen lokale ondersteuningsinfrastructuur	<ul style="list-style-type: none"> • benutten lokale initiatieven, preventie en vroegsignalering, zelfregie, ervaringsdeskundigheid, samenwerking formele en informele zorg, • kennisvergroting GGZ-problematiek, • breed voorzieningenaanbod in het voortraject, • geïntegreerde voorzieningen op wijkniveau • aansluiten bij aanpak Verwarde Personen
huisvestingsopgave	<ul style="list-style-type: none"> • behoefte aan woningen in kaart brengen, • prestatie-afspraken met corporaties en vastgoedsector, • ontwikkelen van breed aanbod van woonvarianten
innovatie ondersteuningsaanbod	<ul style="list-style-type: none"> • sluitend voorzieningenpakket, BW en MO in samenhang ontwikkelen, • ontwikkelen tussenvormen voor zelfstandig wonenden, • bevorderen zelfregie, ervaringsdeskundigheid en informele zorg • continuüm van maatschappelijke zorg: respijt-crisisopvang-noodopvang-reguliere opvang/begeleiding • extra aandacht voor opvang van gezinnen
ambulantisering	<ul style="list-style-type: none"> • afstemmen met zorgverzekeraars en behandelorganisaties over extramuralisering
specialistische voorzieningen bovenlokaal/bovenregionaal	<ul style="list-style-type: none"> • onderzoeken welke specialistische voorzieningen bovenlokaal en/of bovenregionaal moeten worden georganiseerd
kwaliteitsbewaking	<ul style="list-style-type: none"> • kwaliteitseisen formuleren • inrichten voortgangsbewaking • inrichten toezicht

B. Brede doelgroep.

Wij zien hierin het Beschermd Wonen en de Opvang als één domein, dat we willen transformeren naar de huidige tijdsgeest, waarin vooral de focus ligt op een samenleving die zo is ingericht dat iedereen met of zonder beperking overal in, en met, zijn eigen omgeving aan mee kan doen (inclusieve samenleving).	
Vraagstukken	Actiepunten
definiëring doelgroep	<ul style="list-style-type: none">• onderscheid tussen BW en MO wel of niet,
reikwijdte van Beschermd Thuis	<ul style="list-style-type: none">• Herijking van de BW-arrangementen en MO-arrangementen• BW zonder Verblijf nog BW-arrangement? of BGI?• gedeelte van BGI als onderdeel van Beschermd Thuis?
crisisopvang en noodvoorzieningen	<ul style="list-style-type: none">• Lokaal, regionaal of nog breder oppakken? of combinaties?• Respijtzorg, Time-outvoorziening
ingroeimodel	<ul style="list-style-type: none">• Tempo en prioriteiten bepalen

C. Inzet op preventie én herstel.

Door de lokale aanwezigheid van professionals kunnen problemen eerder worden aangepakt. Samenwerking tussen begeleiding en behandeling is hierbij cruciaal.	
Vraagstukken	Actiepunten
bevorderen lokale ondersteuningsinfrastructuur	<ul style="list-style-type: none">• benutten lokale initiatieven, preventie en vroegsignalering, zelfregie, ervaringsdeskundigheid, samenwerking formele en informele zorg,• kennisvergroting GGZ-problematiek,• breed voorzieningenaanbod in het voortraject (oa. crisisopvang, respijtzorg en Time-outvoorziening)• aandacht voor jongeren in zorg (18-/18+)• geïntegreerde voorzieningen op wijkniveau, w.o. Inloop GGZ• aansluiten bij aanpak Verwarde Personen• afstemmen met behandeling
dagbesteding en activering	<ul style="list-style-type: none">• algemene voorzieningen voor ontmoeting en dagbesteding, inloop• voldoende specifiek aanbod,• doorlopende activeringslijn en sluitende keten,• meer waardering en respect van werkgevers voor doelgroep)
kwaliteitsbewaking	<ul style="list-style-type: none">• Kwaliteitseisen formuleren• inrichten voortgangsbewaking• inrichten toezicht

D. Vorm geven aan optimale solidariteit tussen de samenwerkende gemeenten.

<i>Gemeenten M-H formuleren gezamenlijk beleid, zorgen samen voor infrastructuur, dragen samen zorg voor toegang, registratie, kwaliteitscontrole, rechtmatigheidstoezicht, verantwoording, en maken afspraken over financiering en risico's.</i>	
Vraagstukken	Actiepunten
zicht op de populatie	<ul style="list-style-type: none"> Monitoringssysteem ontwikkelen op de elementen: profiel, herkomst(gemeente, voorafgaande voorziening) , toekomstpotentie
uitwerken regionaal Governance-model	<ul style="list-style-type: none"> verdere uitwerking van de ambtelijke, bestuurlijk en juridische vorm van de regionale samenwerking. Hier is een brede aanpak vanuit diverse deskundigheden en vanuit alle deelnemende gemeenten vereist. nadere uitwerking van het besluitvormingsproces rekening houden met de aanbevelingen uit de FFort-rapportage ten aanzien van samenwerkingsvorm WMO-taken
nadere beleidsontwikkeling	<ul style="list-style-type: none"> verdere uitwerking van de gezamenlijke toekomstvisie op basis van de vastgestelde uitgangspunten (o.a. ondersteuningscontinuüm) aanpassen verordening uitvoeringsplannen
processen	<ul style="list-style-type: none"> verdere uitwerking van verantwoordelijkheid voor en de inrichting van de primaire en secundaire processen (toegang, toezicht, klachten, administratieve processen) afstemmen tussen gemeentelijke afdelingen in aanpalende processen (uitkeringen, postadressen, vestigingseisen, vastgoed e.d.) ontvlechting met Westelijke Mijnstreek
middelen en risico's	<ul style="list-style-type: none"> keuzes maken over financiering, iedere gemeente afzonderlijk of een aan te wijzen gemeente keuzes maken over verdeelsleutel in te zetten budgetten en afrekening (ex post/ex ante) keuzes maken over de risicoverdeling binnen de regio. keuzes maken ten aanzien van het financieren van extramuraal beschermd (of begeleid) wonen en hoe het pgb in te zetten voor deze vorm van ondersteuning. ontvlechting met Westelijke Mijnstreek
personeel	<ul style="list-style-type: none"> beschikbaarstelling van ambtelijke capaciteit ten behoeve van: uitvoering Beschermd Thuis vanaf 2020, monitoring van doelen en effecten, maar ook tbv: nadere beleidsvorming, inkoop en implementatie
samenwerken met aanbieders en andere stakeholders	<ul style="list-style-type: none"> opstellen van een inkoopstrategie (keuzes maken welke financieringsvormen en nkoopmodellen passen bij welke vorm van ondersteuning voorbereiding inkoop (aanbesteding) of subsidiëring per 2020 keuzes maken ten aanzien van het financieren van extramuraal beschermd (of begeleid) wonen en hoe het pgb in te zetten voor deze vorm van ondersteuning. samenwerking met zorgaanbieders organiseren samenwerking met cliënten-en familieorganisaties organiseren. samenwerking met woningcorporaties en andere woningaanbieders organiseren (zie verder bij huisvesting) duurzame samenwerking met zorgverzekeraars organiseren
communicatie met stakeholders	<ul style="list-style-type: none"> Inrichten communicatie met alle stakeholders en een eenduidig aanspreekpunt voor stakeholders communiceren Heldere communicatie naar aanbieders welke inkoopmodellen in de samenwerkende gemeenten worden gehanteerd Uitwerken procesvoorstellen ten aanzien van informatievoorziening van en met aanbieders, rekening houdend met de administratieve last van aanbieders
kwaliteitbewaking	<ul style="list-style-type: none"> Nadere afspraken maken voor toezicht, fraudepreventie en handhaving, mede ook in relatie tot pgb

BESLISPUNTEN DEEL 2.

2. De Colleges van Burgemeester en Wethouders van de gemeenten Eijsden-Margraten, Gulpen-Wittem, Maastricht, Meerssen, Vaals en Valkenburg aan de Geul besluiten ten aanzien van de vormgeving en uitvoering van de gemeentelijke Wmo-taken Beschermd Wonen en Maatschappelijke Opvang vanaf 2020, hierna te noemen *Beschermd Thuis 2020*, alsmede ten aanzien van de opmaat en voorbereiding naar 2020, samen te werken op de schaalgrootte Maastricht-Heuvelland.

3. De Colleges van Burgemeester en Wethouders van de gemeenten Eijsden-Margraten, Gulpen-Wittem, Maastricht, Meerssen, Vaals en Valkenburg aan de Geul besluiten ten aanzien van het gezamenlijk veranderproces naar Beschermd Thuis 2020 in Maastricht-Heuvelland, vorm te geven volgens de navolgende projecten:
 - A. *Verschuiving naar meer ambulante hulpverlening in de eigen omgeving van de burger*
 - B. *Brede doelgroep.*
 - C. *Inzet op preventie én herstel.*
 - D. *Vorm geven aan optimale solidariteit in en tussen de samenwerkende gemeenten.*

In deze projecten zullen in de periode 2018-2019 vraagstukken in gezamenlijkheid worden uitgewerkt, welke zullen leiden tot keuzen en voorstellen die vervolgens opnieuw aan de colleges ter besluitvorming zullen worden voorgelegd.

Bijlage 1. Overzicht aantallen en bedragen per oktober 2017

I. VOLUMES

A. Beschermd Wonen Zorg in Natura

Per gemeente:

Aantal van Cliëntnr	Kolomlabels			Eindtotaal
Rijlabels	Beschermd Wonen Basis	Beschermd Wonen Licht	Beschermd Wonen zonder Verblijf	Eindtotaal
Eijsden-Margraten	17	20	7	44
Gulpen-Wittern	44	13	4	61
Maastricht	118	138	121	377
Meerssen	3	3	3	9
Vaals	9			9
Valkenburg aan de Geul	5	11	14	30
Eindtotaal	196	185	149	530

Per aanbieder

Aantal van Cliëntnr	Kolomlabels			Eindtotaal
Rijlabels	Beschermd Wonen Basis	Beschermd Wonen Licht	Beschermd Wonen zonder Verblijf	Eindtotaal
Aandacht Plus Zorg			1	1
Active4you			2	2
Agapè			17	17
Altracura			2	2
Cicero Zorggroep	1	1		2
Credohuis	1	10		11
Envida		3		3
Heuvelland Zorggroep	41		3	44
Jupiterzorg			5	5
Koraal Groep	1	4		5
Kracht in zorg		6	5	11
Leger des Heils	48	30	90	168
Levanto	81	102	8	191
Moveoo	1			1
Radar	2	4		6
Stichting Autisme hulp Zuid Limburg		1		1
Talent	16	19	13	48
Uit de Steigers		4	2	6
WonenPlus	2			2
Zonnewende	2	1		3
Zuyderland Zorg			1	1
Eindtotaal	196	185	149	530

B. Beschermd Wonen PersoonsGebondenBudget

Gemeente	Aantallen PGB
Maastricht	75
Meerssen	3
Vaals	2
Eijsden-Margraten	1
Gulpen-Wittern	1
Valkenburg	5
Totaal PGB	87

C. Maatschappelijke Opvang

2017	MO Plekken (bedden)	Waarvan crisisplekken
Leger des Heils/DNO	50	50
LEVANTOgroep/Impuls	50	
Koraal Groep/Jekerzicht	18	5
Jongerenfoyer (KmK)	10	
Hartelstein	15	
Totaal	143	55

II. FINANCIËN

Kosten Beschermd wonen regio Maastricht-Heuvelland en naar gemeentefondsbijdrage

Cijfers Beschermd Wonen Regio M-H	2016	2017 begroot
a. Arrangements of PGB min eigen bijdragen		
Dagbesteding	293.129	
PGB	1.443.623	
Beschermd wonen zonder verblijf ZIN	2.939.479	
BW met verblijf +/- dagbesteding ZIN	15.236.550	
BW eigen bijdragen ZIN	-1.078.848	
	18.833.933	
b. Uitvoeringskosten		
	751.587	
Totaal regio M-H	19.585.520	18.700.000
Resultaat 2016/begroting 2017		
	2016	2017
Totaal BW uitgaven regio M-H	19.585.520	18.700.000
Totaal BW uitgaven regio West Mijnstreek	11.260.022	10.981.000
Totaal BW regio Maastricht-Heuvelland-West.Mijnstreek	30.845.542	29.681.000
Ontvangen gemeentefonds 2016	24.991.245	26.940.272
Tekort tlv eigen middelen Maastricht tbv beide regio's	-5.854.297	-2.740.728
Tekort voor regio M-H incl.Maastricht	-3.688.207	-1.726.658
Tekort voor regio M-H zonder Maastricht	-1.486.885	- 696.095

Kosten Maatschappelijke Opvang 2017 regio M-H en naar gemeentefondsbijdrage

Uitgaven Opvang en onderdak	2.494.507
Uitgaven Passende ondersteuning	2.381.697
Totaal regio M-H	4.876.204
Bijdrage gemeentefonds 2017 (excl West Mijnstreek)	4.161.511
Tekort regio M-H	-714.693
Tekort voor regio M-H excl Maastricht	-285.877

Bijlage 2. Uitvoeringsplannen 2018-2019

Veranderingen	Vraagstukken	2018				2019			
		Q1	Q2	Q3	Q4	Q1	Q2	Q3	Q4
A. Verschuiving naar meer ambulante hulpverlening in de eigen omgeving van de burger	bevorderen lokale ondersteuningsinfrastructuur								
	huisvestingsopgave								
	innovatie ondersteuningsaanbod								
	ambulantisering								
	specialistische voorzieningen bovenlokaal/bovenregionaal								
	kwaliteitsbewaking								
B. Brede doelgroep.	definiëring doelgroep								
	reikwijdte van Beschermd Thuis								
	crisisopvang en noodvoorzieningen								
	ingroeimodel								
C. Inzet op preventie én herstel.	bevorderen lokale ondersteuningsinfrastructuur								
	dagbesteding en activering								
	kwaliteitsbewaking								
D. Vorm geven aan optimale solidariteit tussen de samenwerkende gemeenten.	zicht op de populatie								
	uitwerken regionaal Governance-model								
	nadere beleidsontwikkeling								
	processen								
	middelen en risico's								
	personeel								
	samenwerken met aanbieders en andere stakeholders								
	communicatie met stakeholders								
	kwaliteitsbewaking								

